

Руководство пользователя LandExchangeXML 1.0

Версия 1.3

Октябрь 2013

Данная инструкция позволяет получить информацию по работе с программой LandExchangeXML.

Содержание

Содержание	1
Аннотация	1
1. Введение	3
1.1 Причины написания инструкции	3
2. Требования к программному и аппаратному обеспечению	3
2.1 Требования к аппаратным ресурсам	3
2.2 Требования к программным ресурсам	3
3. Установка программы	4
4. Запуск программы	4
5. Основное меню программы	5
6. Работа с программой	6
7. Настройки программы	12

Аннотация

Программа LandExchangeXML предназначена для органов государственной власти и органов местного самоуправления.

LandExchangeXML позволяет подготовить XML-документы для внесения изменений в порядке информационного взаимодействия в следующие сведения государственного кадастра недвижимости

1) о земельных участках:

- категория земель, к которой отнесен земельный участок;
- разрешенное использование;
- адрес объекта недвижимости или при отсутствии такого адреса местоположение объекта недвижимости;

2) об объектах капитального строительства:

- назначение здания;
- адрес (местоположение) здания, помещения, сооружения, объекта незавершенного строительства.

•
Таблица 1. История изменений

Дата выпуска версии документа	Версия	Описание изменений	Автор изменений
01.11.2012	1.0	Создана первая версия документа.	Шабалин А.А.
05.12.2012	1.1	Скорректирован подраздел 2.2 Требования к программным ресурсам, добавлено описание настройки формата ввода кадастрового номера в пункте 2 раздела 7.	Шабалин А.А.
04.07.2013	1.2	Скорректирована аннотация. Добавлено описание выбора типа объекта в заявке (земельный участок или объект капитального строительства) и описание работы с программой в пункте 2 и в пункте 3 раздела 6.	Киньябаева Р.У.
13.10.2013	1.3	Добавлено описание возможности добавить скан-образы в пункте 2 раздела 6.	Шабалин А.А.

1. Введение

1.1 Причины написания инструкции

Необходимость в документации на программу LandExchangeXML, возможность самостоятельного освоения работы с программой.

2. Требования к программному и аппаратному обеспечению

2.1 Требования к аппаратным ресурсам

Для конфигурации, реализованной в настоящей версии, предъявляются следующие требования к аппаратным ресурсам.

Требования (минимальные/рекомендуемые):

CPU – Pentium 4 и старше;

ОЗУ – 512Mb и более;

HDD – 10мб свободного пространства

2.2 Требования к программным ресурсам

Windows XP SP2/7

.Net Framework 2.0

Microsoft Visual C++ 2008 SP1 Redistributable Package (x86)

3. Установка программы

1. Программа поставляется в виде одного архива формата ZIP. Разархивируйте полученный архив любым способом в любую папку на вашем компьютере. Рисунок 1

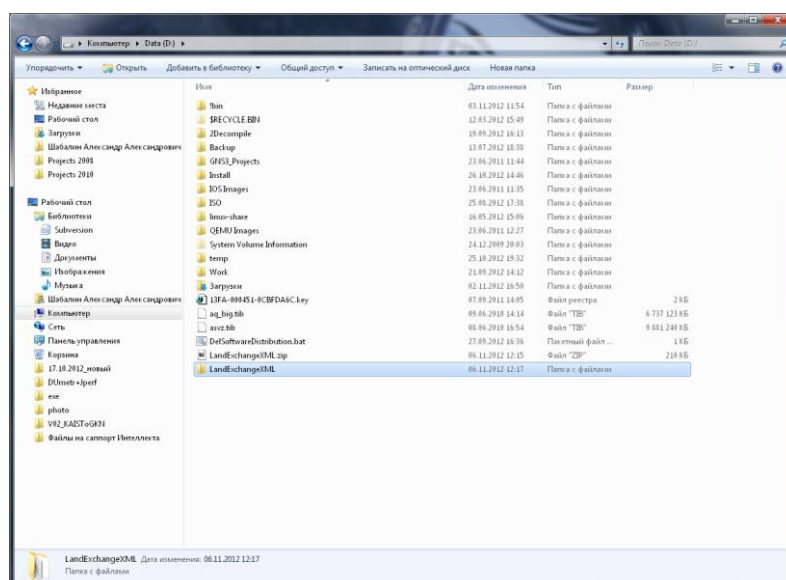


Рисунок 1

2. Перейдите в распакованную папку. При желании можете создать ярлык на исполняемый файл программы в удобном для вас месте. Рисунок 2



Рисунок 2

4. Запуск программы

1. Запуск программы выполняется двойным щелчком по файлу LandExchangeXML (при включенном отображении расширений файлов файл будет называться LandExchangeXML.exe). Рисунок 3

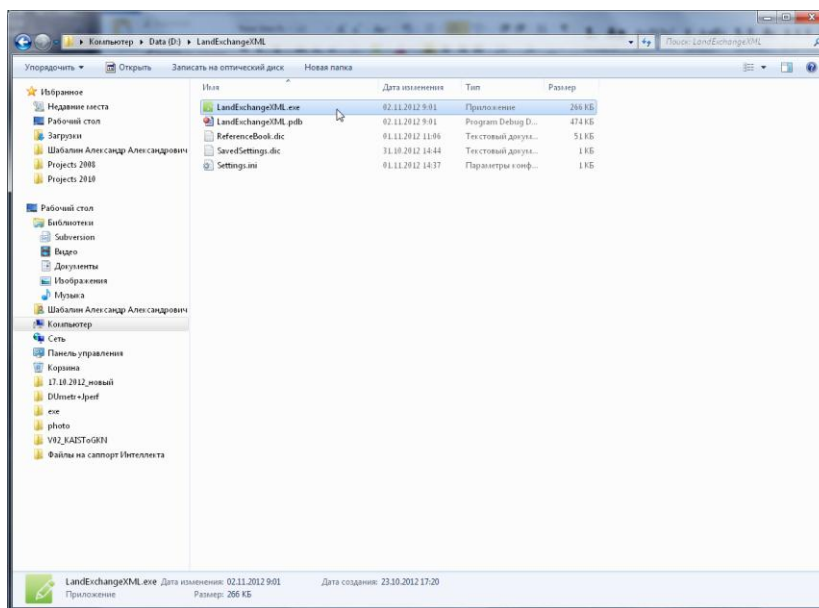


Рисунок 3

2. При первом запуске программа будет загружаться немного дольше, чем при последующих запусках. После запуска вы увидите основное окно программы. Рисунок 4

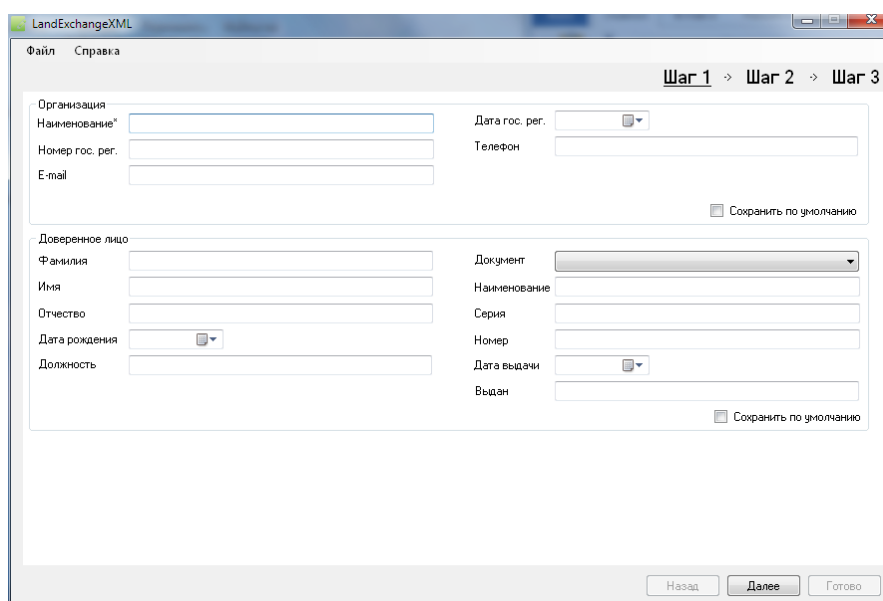


Рисунок 4

5. Основное меню программы

1. В меню программы представлены основные функции, а также сочетания клавиш для их быстрого вызова. Меню состоит из двух пунктов **Файл** и **Справка**. Рисунок 5

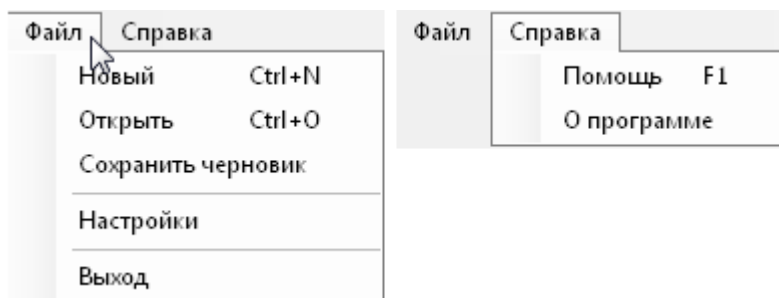


Рисунок 5

2. Команды и описание меню **Файл** представлены в таблице 2.

Таблица 2. Меню Файл

Команда	Описание
Новый	Очищает поля на шагах 2 и 3. Позволяет ввести информацию для создания нового xml файла.
Открыть	Открывает черновик или готовый xml файл заявки.
Сохранить черновик	Позволяет сохранить черновик xml файла. Проверка необходимых полей не производится.
Настройки	Открывает окно настроек программы.
Выход	Завершает работу с программой

3. Команды и описание меню **Справка** представлены в таблице 3.

Таблица 3. Меню Справка

Команда	Описание
Помощь	Открывает этот файл инструкции.
О программе	Отображает версию и другую информацию о программе.

6. Работа с программой

- Здесь и далее обязательные поля отмечены символом *. Информация на первом шаге обычно относится ко всем подаваемым заявкам и не меняется в процессе работы с программой, поэтому однажды введенные поля можно сохранить по умолчанию, чтобы при последующих запусках значения данных полей загружались автоматически. Заполните необходимые поля и нажмите **Далее**. Рисунок 6

Рисунок 6

2. На шаге 2 заполняется информация о документах основаниях. Выберите тип объекта в заявке: Земельный участок или Объект капитального строительства. После этого заполните необходимые поля. Есть возможность добавить для каждого документа один или несколько скан-образов. Для этого рядом с выпадающим списком **Образы** нажмите на кнопку со знаком + (плюс), выберите файл и он будет добавлен в список образов. После заполнения необходимых полей нажмите **Добавить**, чтобы добавить документ в список документов. Нажмите **Далее**, когда будут добавлены все необходимые документы-основания. Поля **Тип документа**, **Наименование документа** и **Кем выдан** можно сохранить по умолчанию для всех документов. Для этого заполните эти поля, отметьте галочку **Сохранить по умолчанию** и они будут автоматически заполняться при добавлении нового документа. Также они заполняются при перезапуске программы. Документов на один вид изменений может быть несколько. Рисунок 7

Рисунок 7

3. На шаге 3 добавляется характеристика объекта, в котором производятся изменения.

а) Если на шаге 2 был добавлен документ о **земельном участке**, то в этом случае необходимо заполнить поле **Кадастровый номер**, а затем установите галочки рядом с изменяемой характеристикой. Рисунок 8

Рисунок 8

При указании адреса вы можете указать КЛАДР и ОКАТО из справочника. Для этого нажмите кнопку **Сформировать**. Рисунок 9

Рисунок 9

Откроется окно выбора КЛАДР из структурированного справочника. По умолчанию загружен справочник КЛАДР для Республики Башкортостан. Поле выбора **Перенести формализованное описание объекта** перенесет значение выпадающих списков в соответствующие поля добавляемого объекта. Если снять поле выбора, то для объекта будут перенесены только коды КЛАДР и ОКАТО. Рисунок 10

Рисунок 10

После заполнения необходимых полей нажмите кнопку **Добавить**. Объект будет добавлен в список добавленных объектов. **Ошибка! Источник ссылки не найден.**

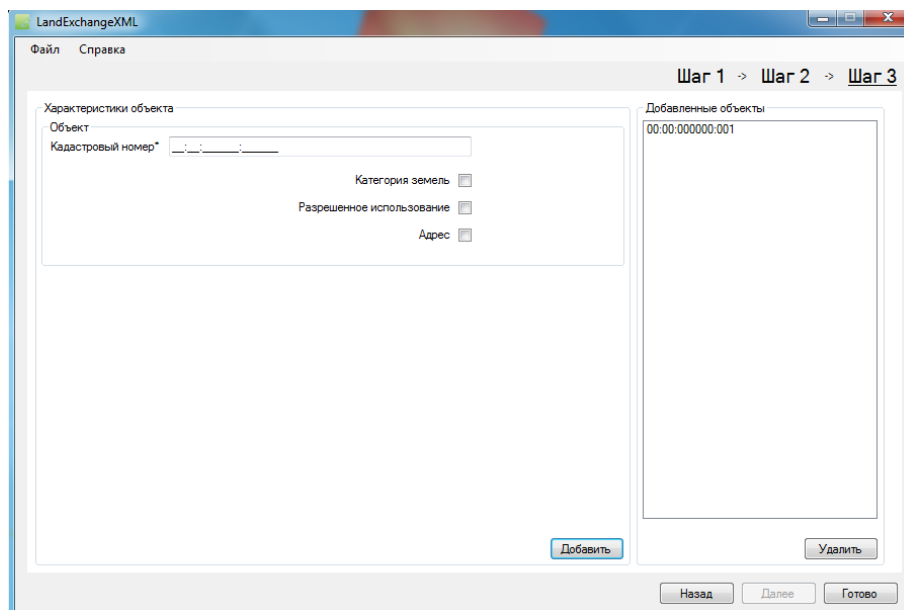


Рисунок 11

б) Если на шаге 2 был добавлен документ об **объекте капитального строительства**, то в этом случае необходимо заполнить поле **Кадастровый номер**, а затем выбрать вид объекта по классификатору. Объект (ОКС) может быть только один. Рисунок 8

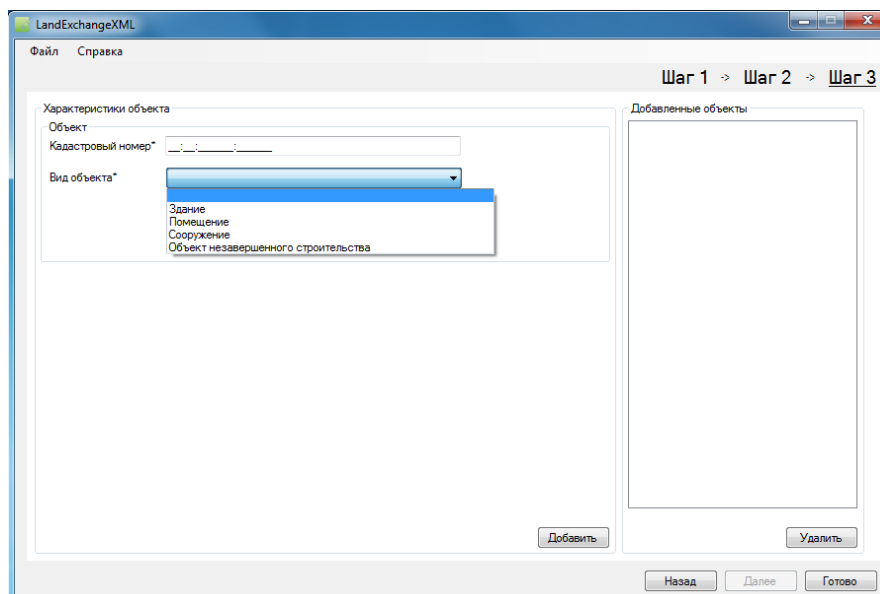


Рисунок 12

Затем установите галочки рядом с изменяемой характеристикой. При указании адреса вы должны заполнить все необходимые поля. Инструкция заполнения аналогична как в **предыдущем пункте 3 а**. Адрес можно изменить у всех типов объектов вида ОКС. При изменении адреса здания, будут автоматически изменены адреса всех помещений в этом здании. Однако, можно изменить только назначение здания, а назначение помещения не позволяет изменить существующая xml-схема,

которая находится на портале Росреестра. После нажмите кнопку **Добавить**. Объект будет добавлен в список добавленных объектов.

4. После заполнения всех необходимых полей нажмите кнопку **Готово** и выберите месторасположение сохраняемого файла. Нажмите кнопку **ОК**.
Рисунок 13

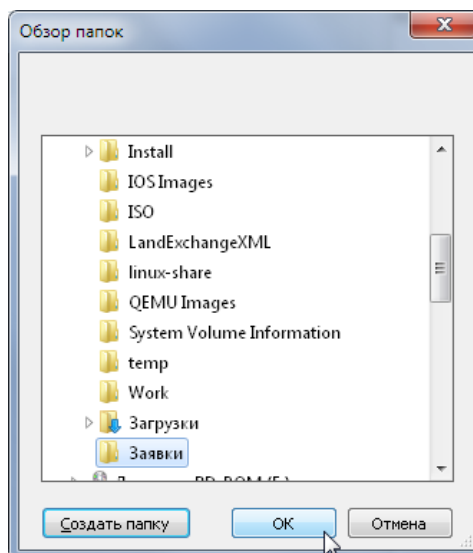


Рисунок 13

5. Программа сохранить файл в указанном расположении и выдаст сообщение со сгенерированным именем файла. Рисунок 14

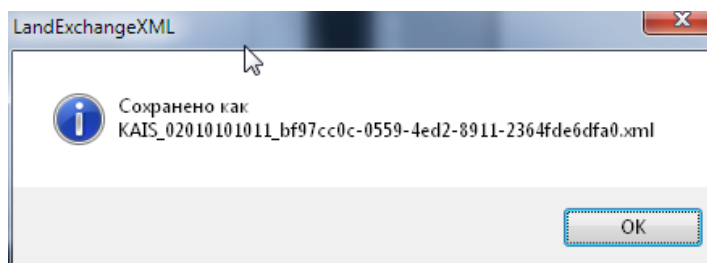


Рисунок 14

6. По умолчанию работа с данным файлом продолжается и при последующих нажатиях кнопки **Готово**. Он будет сохраняться с тем же именем, как и при первом сохранении, а имя файла будет указано в заголовке окна рядом с названием программы. Рисунок 15

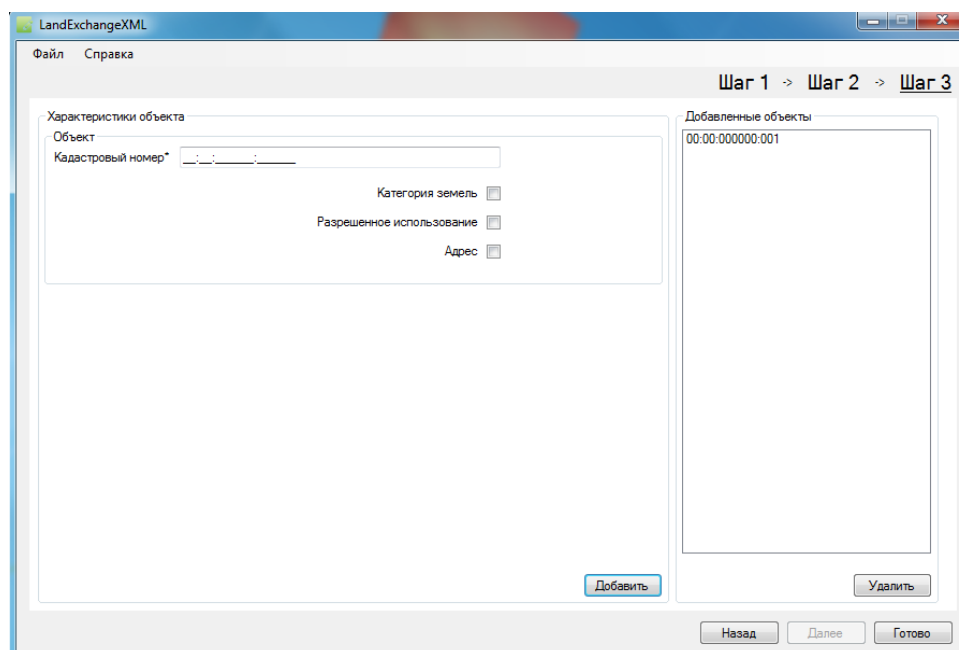


Рисунок 15

7. Настройки программы

1. Чтобы открыть настройки выберите **Файл** → **Настройки**. Рисунок 16

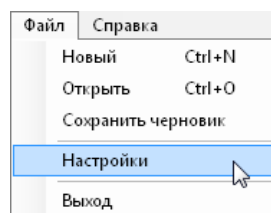


Рисунок 16

2. Откроется окно настроек программы. Установленное поле выбора **Очищать поля после нажатия кнопки Готово** означает, что при нажатии кнопки Готово поля на шагах 2 и 3 будут очищены от введенной в них информации для того, чтобы можно было подготовить другой xml документ. В подразделе **Формат ввода кадастрового номера** можно выбрать в каком формате будет вводиться кадастровый номер добавляемого объекта. Рисунок 17

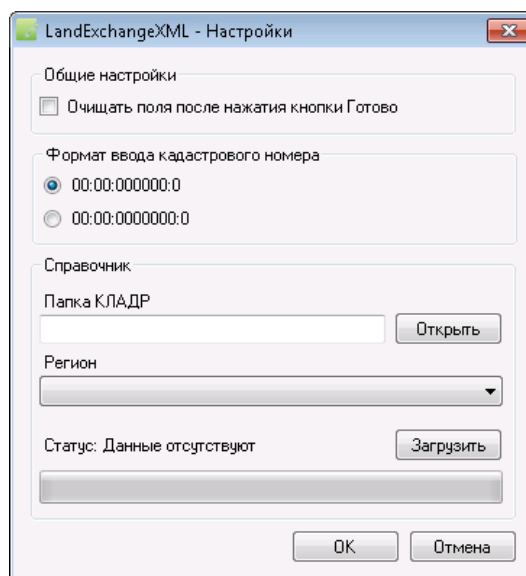


Рисунок 17

3. Также в настройках можно загрузить новую информацию в справочник КЛАДР. Для этого скачайте и разархивируйте архив КЛАДР с сайта ФГУП ГНИВЦ ФНС России, и укажите к нему путь нажав кнопку **Открыть**. Выбрав папку и нажав **ОК**. Рисунок 18

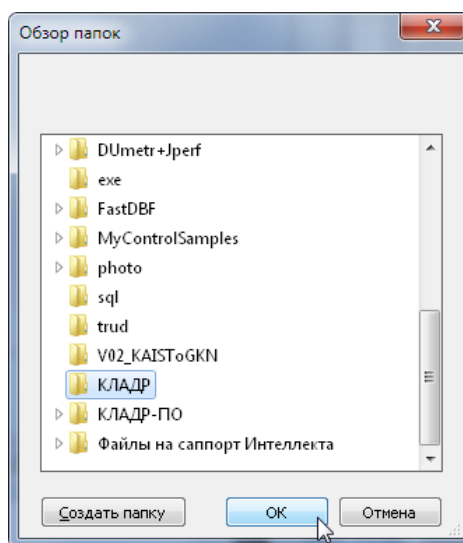


Рисунок 18

4. Выберите регион для загрузки справочника и нажмите кнопку **Загрузить**. Начнется загрузка информации. Рисунок 19

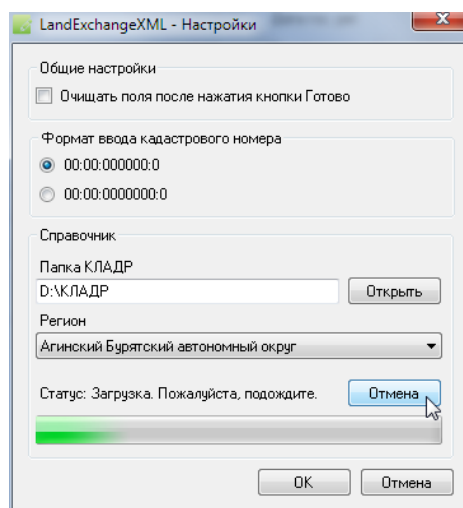


Рисунок 19

5. В случае успешной загрузки статус изменится на *Загружено*. Рисунок 20

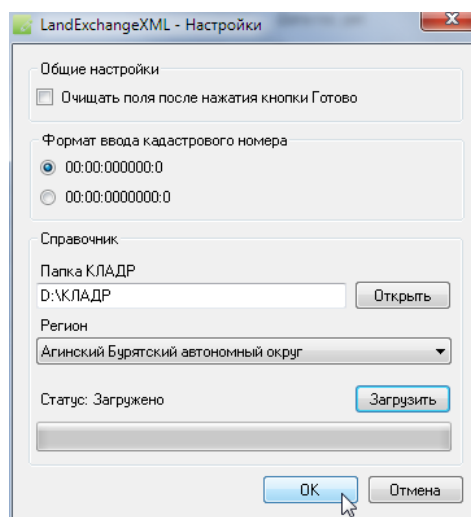


Рисунок 20

6. Вы также можете загрузить весь КЛАДР полностью. Для этого оставьте выпадающий список **Регион** пустым. Однако для этого потребуются сравнительно большое количество времени и порядка 200Мб дискового пространства.